



- ١- **صفحة غلاف** : لإدراج صفحة غلاف لكتاب او مجلة مثلاً وتكون متناسقة الالوان بطريقة جميلة فيمكنك اضافة معلوماتك عليها بسهولة ،وهناك الكثير من النماذج الجذابة في هذا الاصدار .
- ٢- **صفحة فارغة** : تعتبر اسهل طريقة لإضافة ورقة عمل جديدة في مستندك ،هناك طريقة اخرى هي الضغط باستمرار على **ENTER** لينتهي من الصفحة الحالية ويتنقل للصفحة الجديدة .
- ٣- **فواصل الصفحات** : لإظهار الفواصل بين صفحة و اخرى .



- **جدول** : سنقوم بشرح الجدول بصورة مفصلة جداً لأهميته في مختلف المجالات :

الاسم	المرحلة	الدرجة	النتيجة
س			
ص			
ع			

" انا لا افكر بالمستقبل، انه يأتي بسرعة " -  
 - نحتاج الى الكثير من التسامح حتى نصل الى  
 اول درجات الانسانية -

يتبع



## ١- إدراج جدول : تعتبر اول واسهل وابسط طريقة لإدراج جدول

يتكون كحد ادنى من خليه واحده وكحد اقصى ٨٠ خليه فنقوم بسحب زر الماوس الايسر من اول خليه الى نطاق الخليه المطلوبه.

## ٢- إدراج جدول ... : تعتبر افضل طريقة لإدراج جدول بعدد خليا مختلفة وغير محددة كما موضوع ادناه :



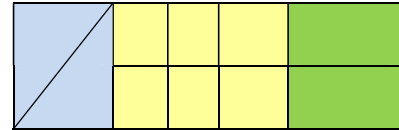
عدد الاعمدة لا يتجاوز ٦٣- ١

عدد الصفوف لا يتجاوز ٦٣- ١



## ٣- رسم جدول : يستخدم هذا الامر لرسم جدول غير محكم بعمود او صف ويمكننا تحديد شكله وحجمه بإرادتنا

كما موضوع في المثال ادناه :



## ٤- تحويل النص الى جدول : يقوم هذا الخيار بتحويل أي نص نقوم بتحديدده الى جدول كما في الشكل التالي :

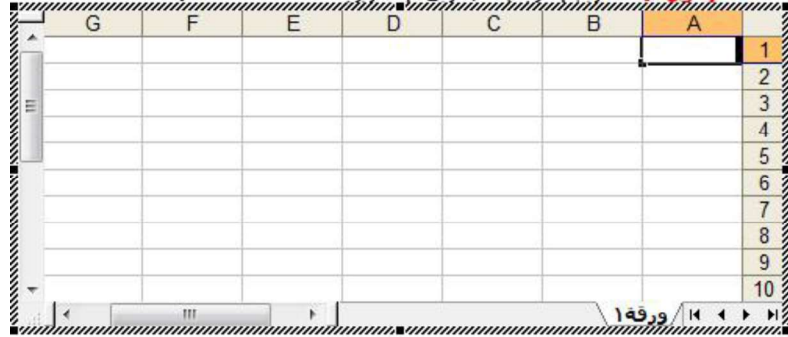
محمد علي صادق احلام
محمد علي صادق احلام
محمد علي صادق احلام
محمد علي صادق احلام

محمد علي صادق احلام  
محمد علي صادق احلام  
محمد علي صادق احلام  
محمد علي صادق احلام

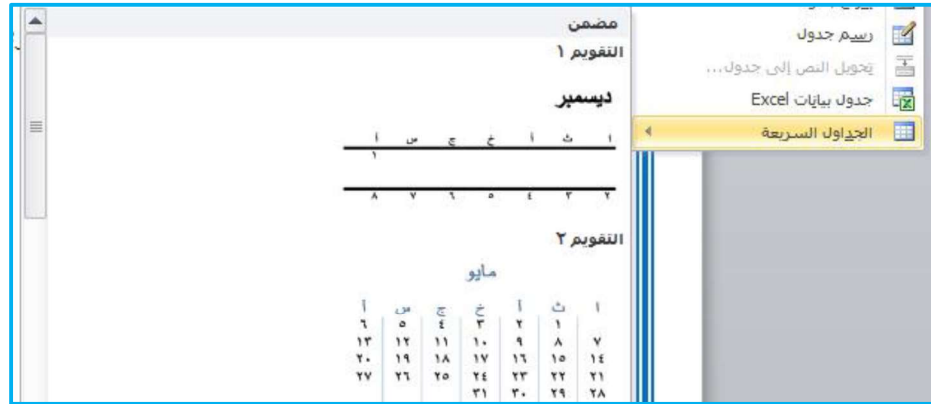
#### ٤- جدول بيانات EXCEL :

يقوم هذا الخيار بإدراج جدول بصيغة برنامج اكسل الخاص بالحسابات و ببعض خصائصه الخاصة كإدراج معادلة واحتساب قيمه ،

وكما موضح اداناه :

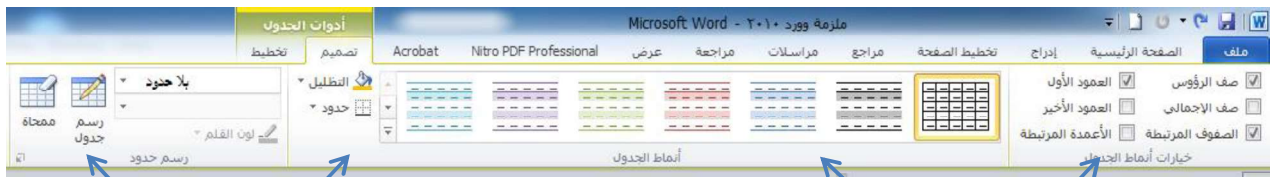


٦- **الجدول السريعة** : ويحتوي هذا الامر على جداول سريعة منظمة يمكنك من استخدامها بصورة مباشرة وبأشكال مختلفة ولكل شكل خصائصه وكما موضح بالصورة :



٢-١

في حال قمنا بإنشاء الجدول تظهر هذه القائمة الذي يمكن بواسطتها التحكم بالأمور الموضحة :



تختص هذه الفقرة بإنشاء الجدول وفق رغبتنا وقد شرحنا ذلك سابقاً وبإستاعتنا إنشاء جدول بطريقة يدوية من هنا أيضاً

تقوم هذه الفقرة بتلوين الجدول بعدة اشكال مختلفة فمثلاً قد تجعله بلا اضلع او اظهار او اخفاء بعض الاضلع او اظهار تقسيمات الجدول بشكل نصي



من هنا نختار الشكل المناسب لتأطير الصفحة

هنا يظهر كل تأثير نقوم باختياره

اختيار لون معين لاطار الصفحة

تحكم بالأبعاد من الاعلى والاسفل واليمنى واليسار

اختيار العرض المناسب

اختيار اطار معين ضمن اطرار متنوعة وجميلة

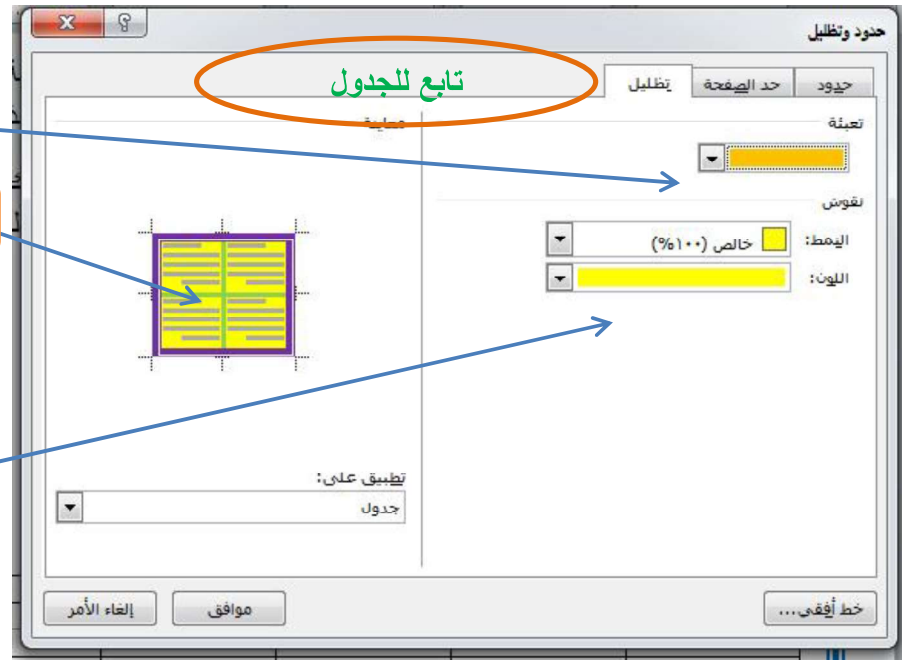


خاص باطار الصفحة

لتلوين خليا الجدول بلون واحد

هنا يظهر كل تأثير نقوم باختياره

لاختيار اللون المناسب



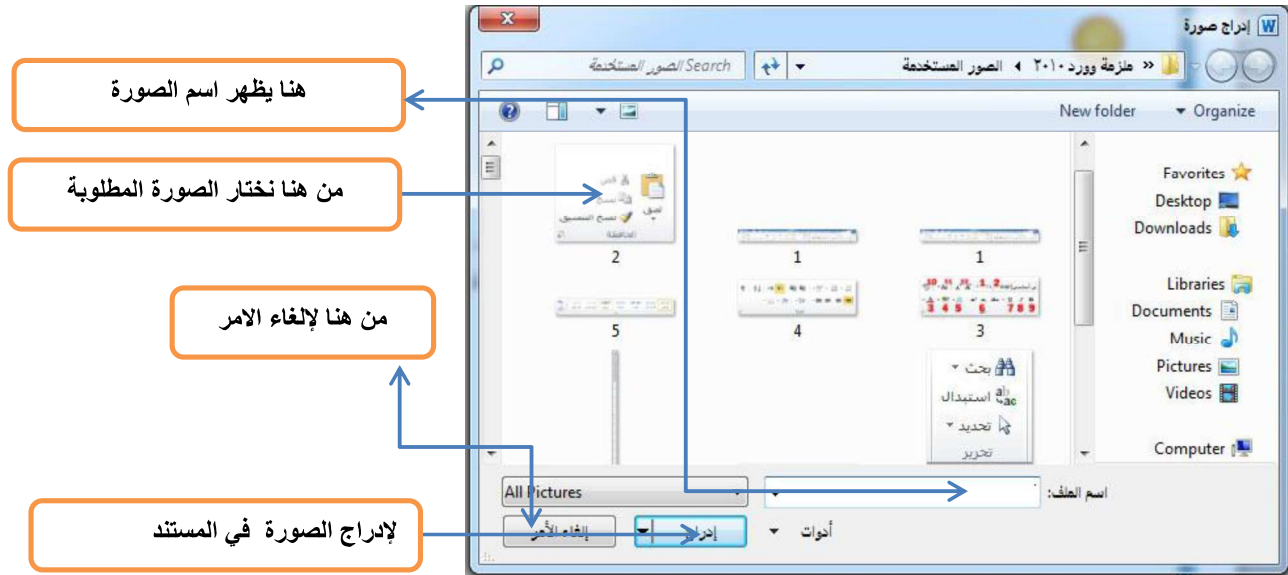
تابع للجدول

" سر النجاح ان تكون مخلصا لأهدافك "

- العمل الجماعي عمل انساني لذلك هو يحقق غاية دائماً -



**١- صورة:** يختص هذا الامر بأدراج الصور من الحاسوب و اضافتها للمستند تحتوي ايضاً الكثير من الاوامر والخصائص التي تغير جوهر الصورة الاصلية من تلوين ، وابعاد وشكل وشفافية :



و لإظهار خصائص الصورة المدرجة في المستند نقوم بضغط على زر الماوس الايسر مرتين شريط عرضي يحتوي على عدة فقرات نوجزها بالاتي :



يتبع





للتحكم بأبعاد الصورة من ارتفاع وعرض الصورة

لاقتصاص الصورة وتصغيرها

للتحكم بوضع الصورة مع صورة أخرى فمثلاً لجعلها بنفس المستوى  
لجمع وربط أكثر من صورة مع بعضهما البعض

للتحكم باستدارة الصورة ( ١٨٠، ٩٠ )

لجعل صورة خلف صورة أخرى أو جعلها امام صورة أخرى

لاختيار الوضع المثالي للصورة اعلى، اسفل، يمين، يسار

لاختيار الموقع المناسب للصورة بين عدة خيارات متاحة

لتحويل الصورة الى smart art لتسهيل ترتيبها واجراء تسميات توضيحية لها

للتحكم بـ ( الظل، انعكاس، حواف ناعمة، مجسم مشطوف الحواف، استدارة ثلاثي الأبعاد)

يتيح هذا الخيار التحكم بطار الصور من وزن وشكل ولون او جعلها بلا اطار مثلاً

هنا نقوم باجراء الاختيارات السريعة على الصورة و بأشكال وانواع مختلفة

تستخدم هذه الخاصية لتتغير الصورة بصورة أخرى والاحتفاظ ببعض التغيرات

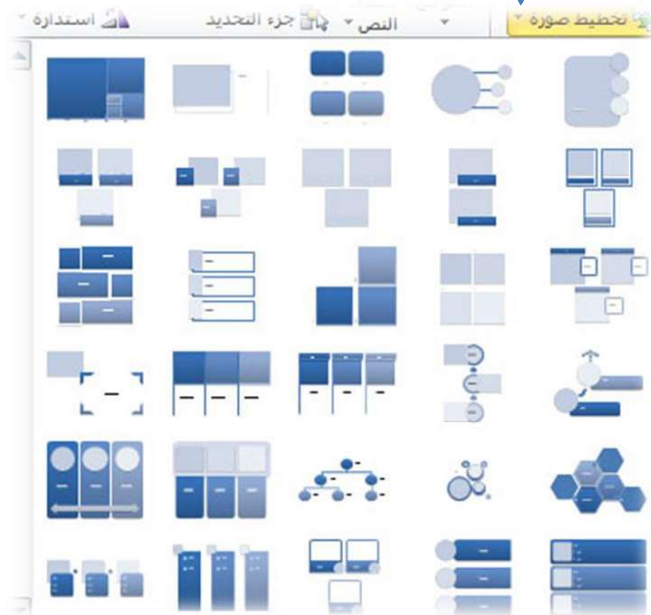
تستخدم هذه الخاصية لإرجاع الصورة الى خصائصها الاصلية

تعتبر هذه الخاصية جديدة في البرنامج وتضيف لمسة رائعة على الصورة

للتحكم بتلون الصورة بصورة كاملة بحيث تصبح بلون واحد فقط

للتحكم بزيادة الضوء من ناحية النعومة والحدية والتحكم بالمناطق المسطحة والمعتمة

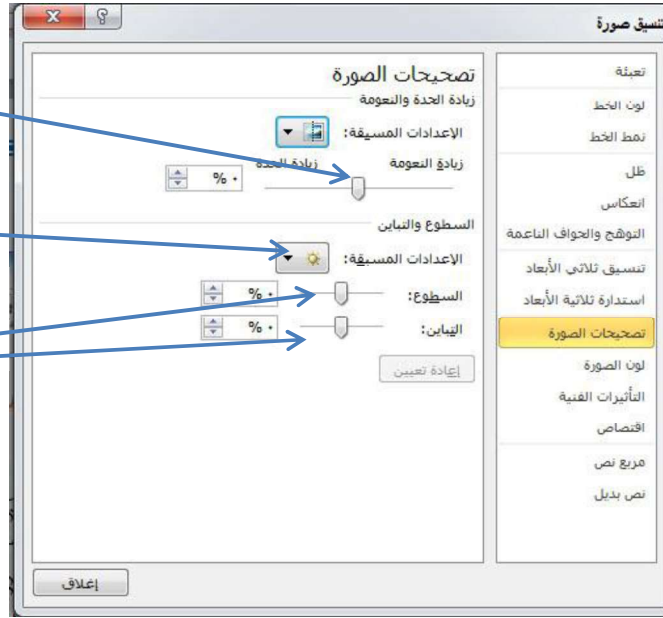
لإزالة لون معين من الصورة



لتمويه وتوضيح الصورة

للتحكم بالمناطق المضاءة والمعتمة

للتحكم بالمناطق الساطعة والمتباينة في الاضاءة

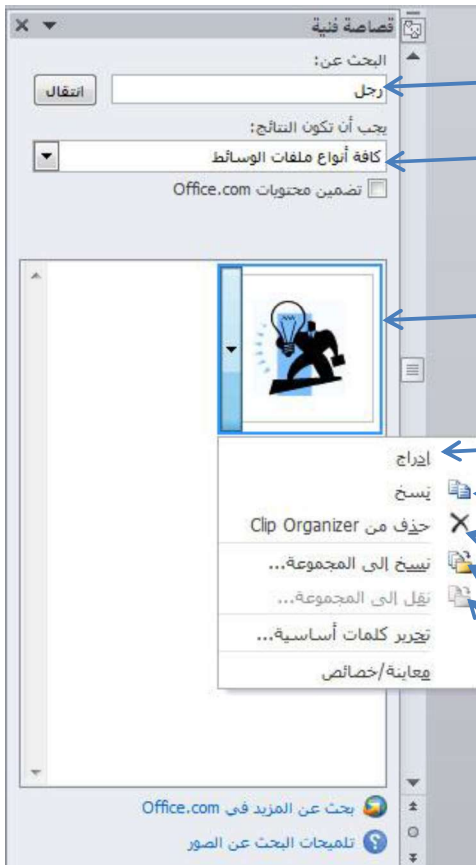


بإمكاننا اظهار هذه القائمة من خلال الضغط على زر الماوس الايمن واختيار الامر تصحيحات الصورة



## ٢- قصاصة فنية :

لإدراج مجموعة صور بصيغة رسم او شكل قابل للتكبير والتصغير وبمختلف مجالات الحياة ويتم ادراج القصاصات كالتالي :



هنا نكتب اسم القصاصات المطلوبة

لإظهار كل مجاميع القصاصات

هنا تظهر القصاصات بعد البحث

لإدراج القصاصات الى المستند

لنسخ القصاصات

لحذف القصاصات

لنسخ القصاصات الى مجموعة معينة

لإرجاع القصاصات الى اخر موقع الاصل



### ٣- اشكال :

تحتوي على قائمة برسومات مختلفة لأشكال مختلفة

ومتنوعة مثل :

مربع ، مستطيل، دائرة ، شكل بيضوي، شكل سداسي ...

بالإضافة الى امكانية التحكم بالأبعاد الخاصة بكل شكل وهناك بعض الاشكال التي تتمتع ببعض الخصائص الإضافية التي قد تغير من هيئة الشكل الاصيلي وذلك عن طريقة ضغط **ctrl**

اما عن طريقة اضافته فيتم بتعيين الشكل اولاً من القائمة الخاصة بالأشكال بعدها سحبها على المساحة المتوفرة في المستند وبالإمكان اضافة نص للشكل المرغوب والتحكم به على انه نص طبيعي.

اما لإظهار خصائص الشكل فنقوم بضغط زر الماوس الايمن على الشكل ونختار "**تنسيق شكل**" لتظهر القائمة التالية :



لها خصائص اضافية

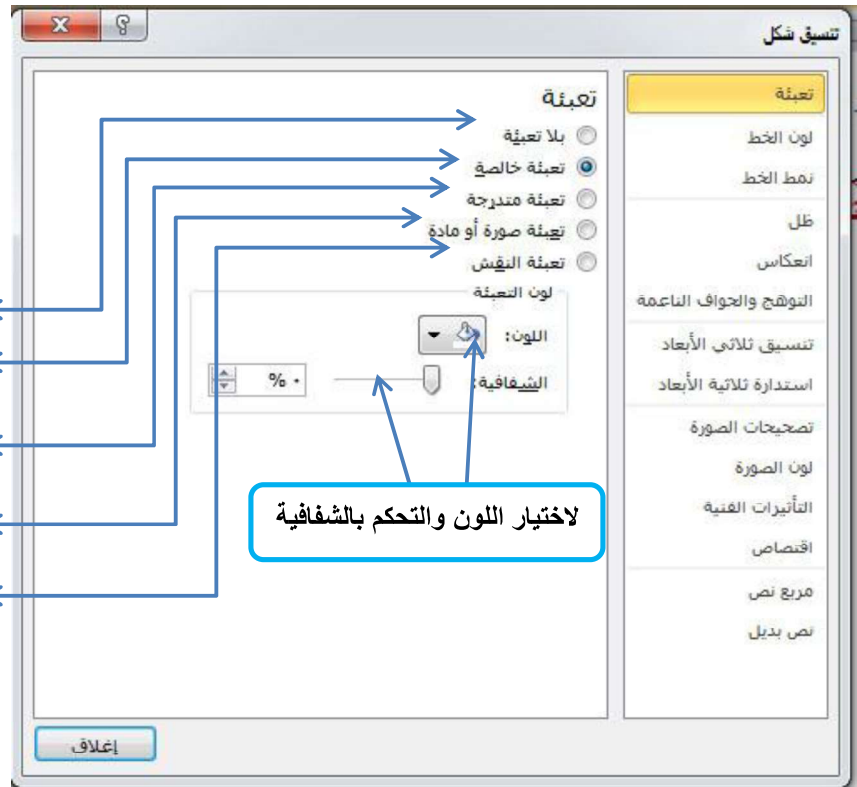
لجعل الصورة بلا لون

تعبئتها بلون معين

تعبئة ذو تدرج لوني

تعبئتها بصورة معينة

تعبئتها بنقش معين



يتبع





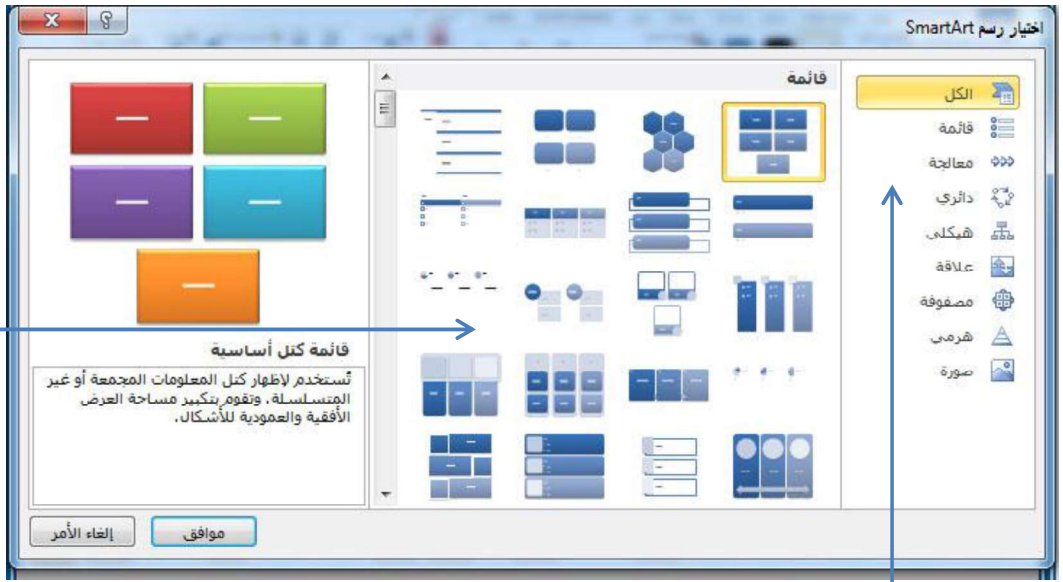
- للتحكم باستدارة الشكل ( ٩٠، ١٨٠، ... )
- لجعل شكل وشكل آخر بنفس المستوى
- لجعل شكل خلف شكل آخر او جعله امام شكل آخر
- ونختار من هذا الخيار مشدود لانه يعطي الوضع الامثل
- لتغيير موقع النص داخل المستند
- لتغيير اتجاه النص داخل الشكل
- لتغيير اتجاه النص داخل الشكل
- للتحكم بالتنسيقات اللونية للنص داخل الشكل
- لاختيار تنسيقات لونية جاهزة لتلوين النص داخل الشكل
- لإظهار ( توهج، وانعكاس، ظل، حواف ناعمة..... )
- للتحكم بالاطار الذي يحيط بالشكل
- لإظهار التعبئة الداخلية للشكل والتحكم الكامل بها
- لاختيار تنسيقات لونية جاهزة لتلوين الشكل
- لتحرير ابعاد الشكل
- من هن تستطيع اضافة شكل اخر لنصك



**SmartArt :**

لرسم مخططات او هيكل يستخدم للتقسيم او تصنيف الاشياء وهيكلتها بطريقة جميلة ورائعة .

من هنا نختار الرسم الهيكل التخطيطي المطلوب



من هنا نغير شكل التقسيم الرئيسي الى نوع مختلف يتلاءم مع المخطط المرغوب

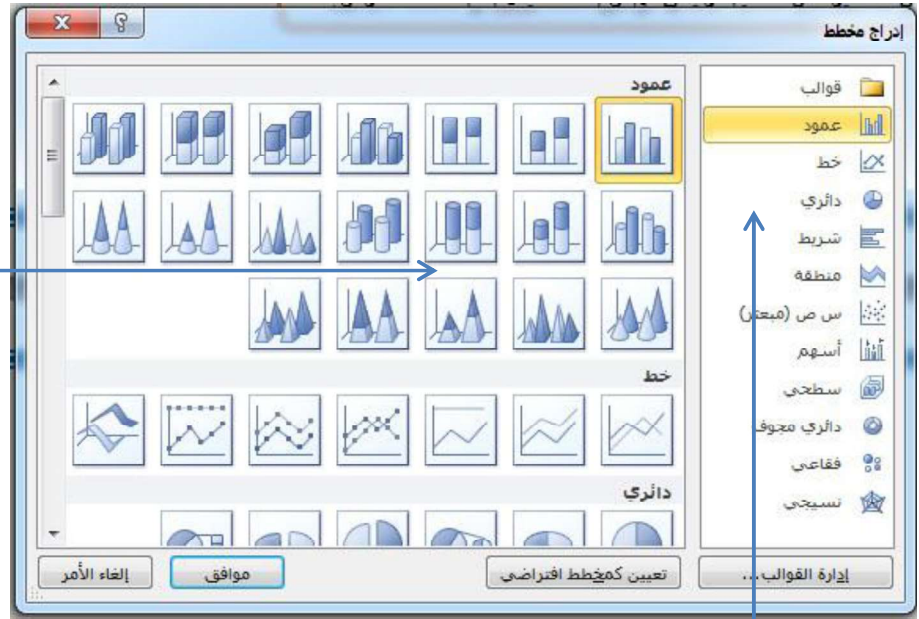
## ٥- مخطط :



لإدراج مخططات تستخدم في مجالات مختلفة وبأشكال تخطيطية متنوعة فغالباً ما تستخدم لتمثيل البيانات الاحصائية او لبيان حسابات معينة بالإضافة الامكانية الكبيرة

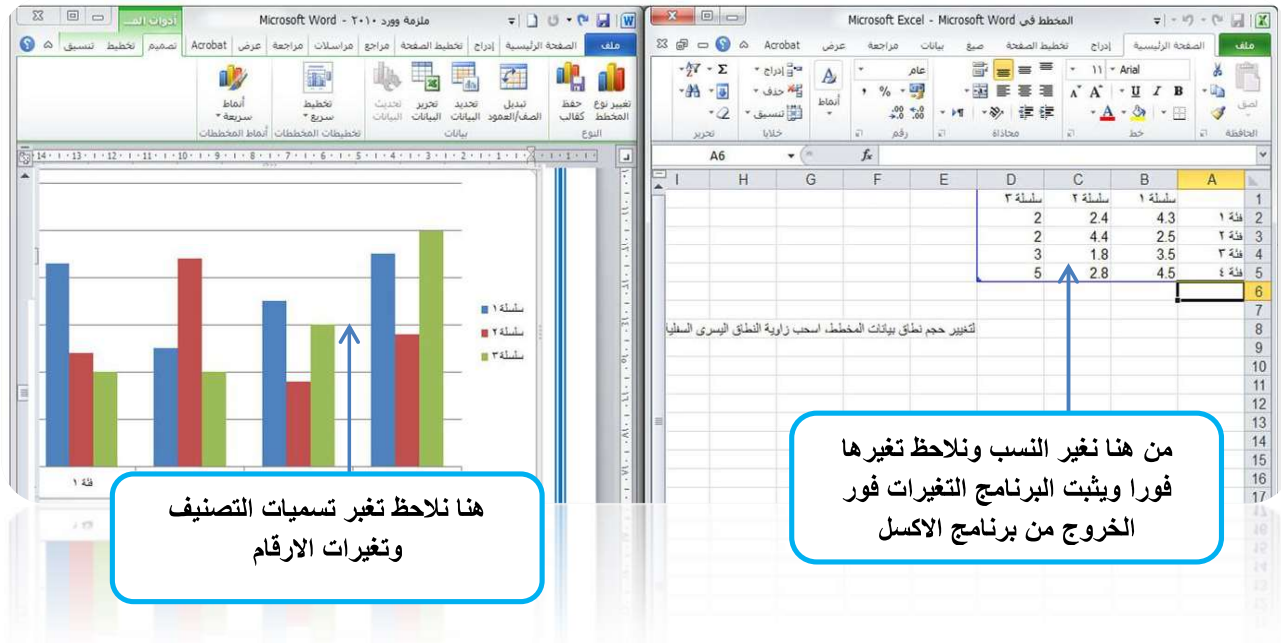
للتحكم بخصائص المخطط من تلوين وابعاد وتغيير النسب بسهولة او تغيير شكله من شكل الى شكل اخر دون تأثير النسب :

من هنا نختار شكل الهيكل التخطيطي المطلوب



من هنا نغير شكل المخطط الرئيسي الى نوع مختلف يتلاءم مع النسب الموجودة

اما ادراج المخطط فيكون بالشكل التالي :



## ٦- لقطة شاشة :



لأخذ صورة لسطح المكتب او لبرنامج معين وهذه الخاصية تعتبر جديدة في البرنامج وتستخدم غالباً لشرح برنامج معين او امر معين في الحاسوب .

٤

## ١- ارتباط تشعبي :



انشاء ارتباط عن طريق اختيار مسار معين وحين الضغط الكلمة

او الصورة عنوان بريد الكتروني ذات الارتباط التشعبي تفتح قائمة فرعية خاصة بهذا المسار .

## ٢- اشارة مرجعية :

في حال رغبتنا الوصول الى كلمة معينة فانا نقوم بتحديد الكلمة المطلوبة ونخصصها عن طريق هذا الامر كما موضح ادناه :

## ٣- اسناد ترافقي :

ويستخدم الامر لإضافة الكلمات المحددة مسبقاً او معينة في الاشارة المرجعية او الجدول ... .

" العطف : اكبر رأسمال مدفون لا يستخدمه العالم "  
- قد تكون الاحزان اخر المصادر التي تمدك  
بالإبداع -

## ١- الرأس:



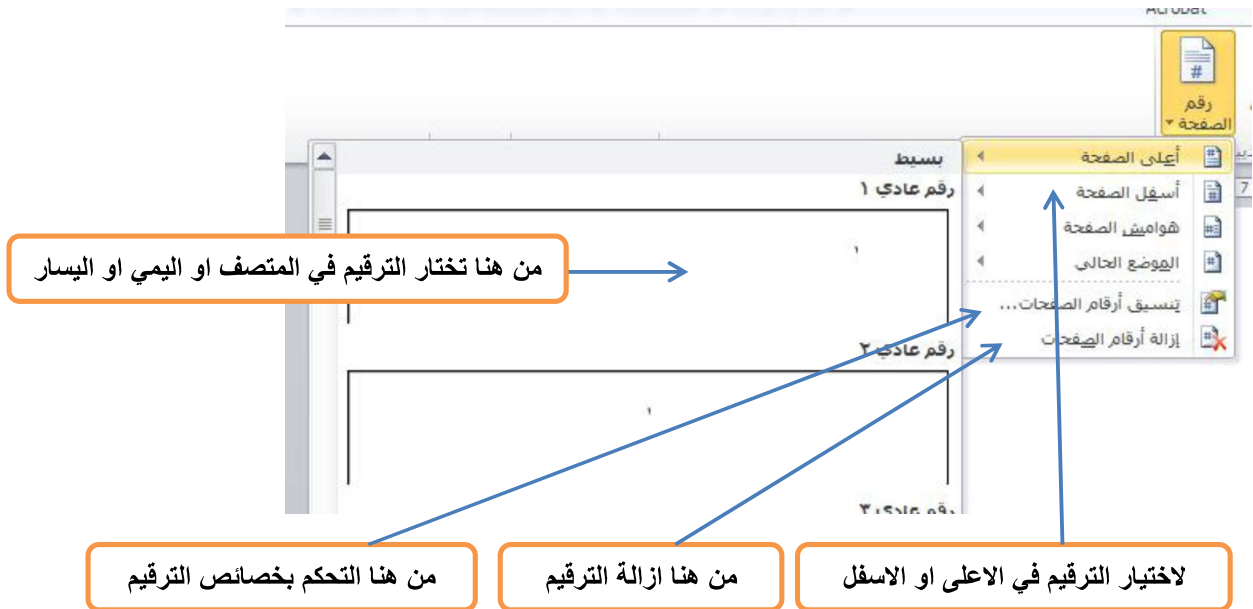
ويستخدم هذا الامر لإضافة نص يعد هامش مكرر في اعلى الصفحة حيث تجده في كل صفحة جديدة ويمكنك ان تغير حجم ولون وخصائص النص .

## ٢- تذييل:

ويستخدم هذا الامر لإضافة نص يعد هامش مكرر في اسفل الصفحة حيث تجده في كل صفحة جديدة ويمكنك ان تغير حجم ولون وخصائص النص .

## ٣- رقم الصفحة:

ويستخدم هذا الامر لترقيم الصفحة وبالتسلسل فتظهر لك خيارات معينة كان تختار الرقم في الاعلى او تختاره في الاعلى لجهة اليمين او الاسفل لجهل اليسار كما مبين ادناه :



" العطف : اكبر رأسمال مدفون لا يستخدمه العالم "  
- قد تكون الاحزان اخر مصدر يمدك بالإبداع -

## ١- مربع نص:

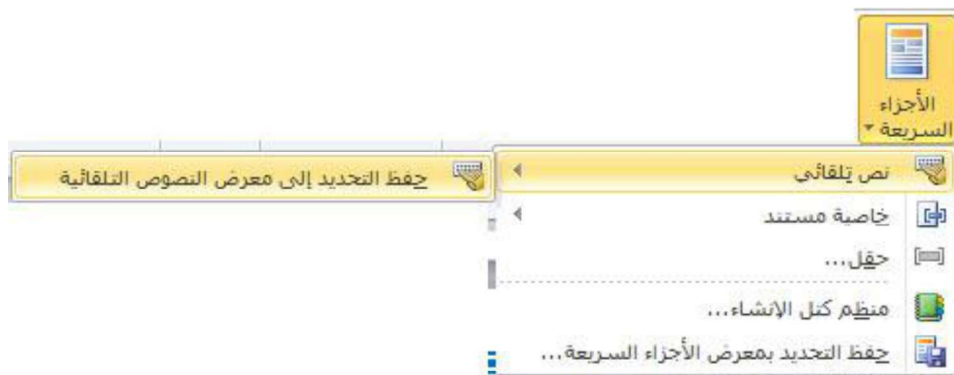


ويستخدم هذا الامر لإدراج مربعات نصية وتمتلك نفس خواص ومميزات **إدراج شكل** كما تم ذكره سابقاً وهذا نموذج يبين لك بوضوح المربع النصي .

[اكتب اقتباساً من المستند أو من ملخص نقطة هامة. يمكنك وضع مربع النص في أي مكان في المستند. استخدم علامة التبويب "أدوات الرسم" لتغيير تنسيق

## ٢- الاجزاء السريعة:

لإدراج عبارة نصية بصيغة الراس او التذييل او ارقام الصفحات فللقيام بذلك نقوم بكتابة العبارة بعدها نحددها ونذهب الى المسار الموضوع ادناه :



وبعد هذا المسار تظهر القائمة التالية :

هنا نكتب الكلمة التي نريد جعلها عبارة نصية سريعة

هنا نختار الصنف الذي نريد ان نجعل العبارة النصية لها

هنا لوصف العبارة النصية التي اضفناها

### ٣- WordArt :

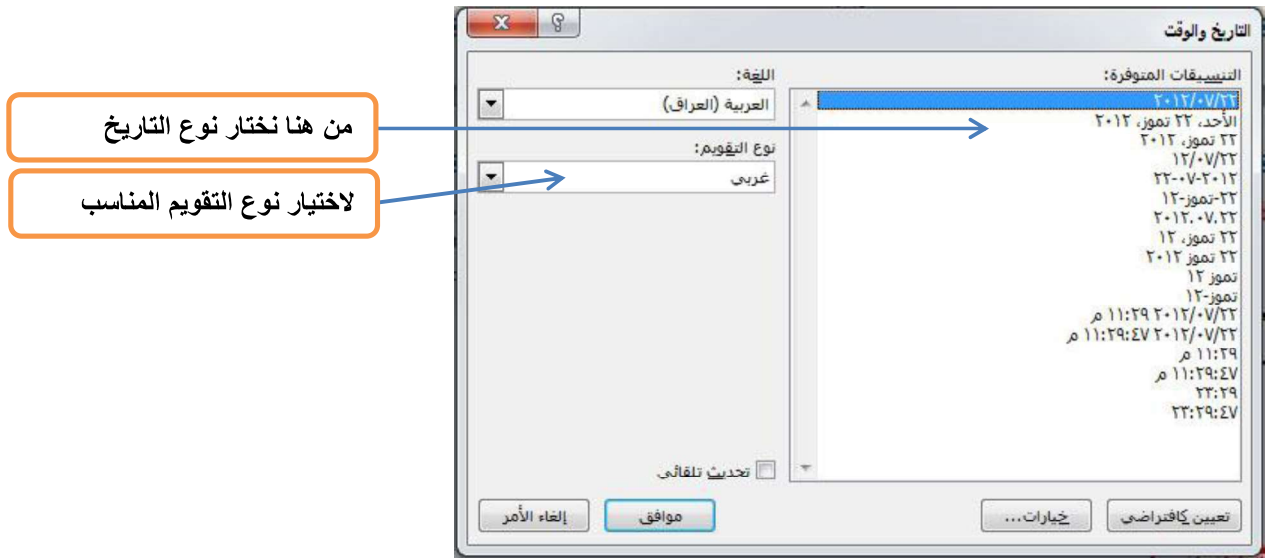


لإضافة النص ذو خصائص تنسيقية مختلفة عن النص العادي فنستطيع زخرفته وتلوينه بصورة اكبر وكما يحاط النص باطار للتكبير والتصغير ويتم تحريك النص عن طريق زر الماوس الايسر.

## الكلمة الطيبة صدقة

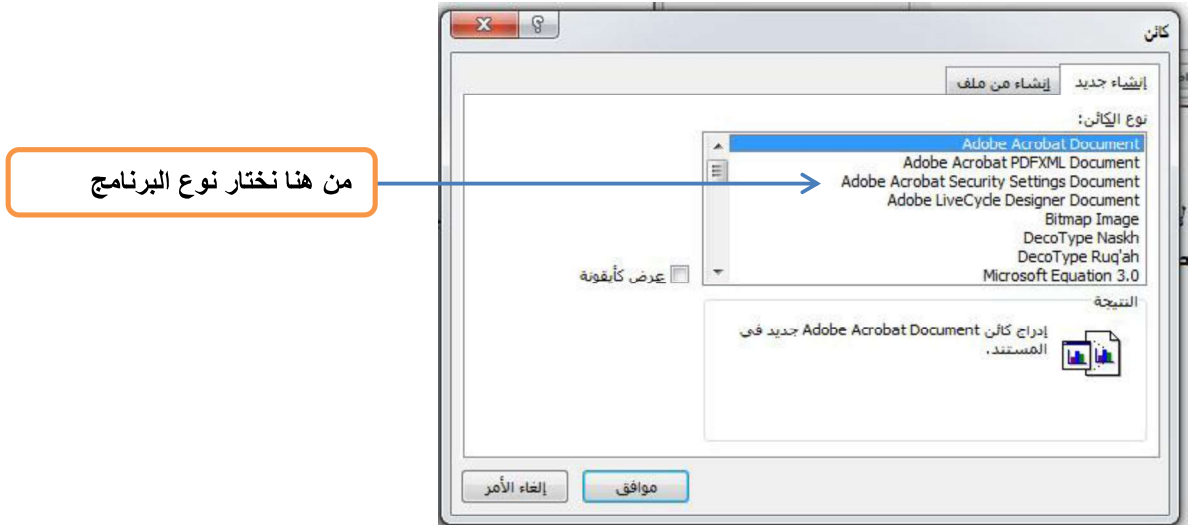
### ٤- التاريخ والوقت :

لإضافة التاريخ او الوقت الحالي وبصيغة وتقاويم مختلفة وكما مبين ادناه :



### ٥- كائن :

يقوم هذا الامر بدمج برنامج اخر ببرنامج الورد لاستفادة من امكانية ذلك البرنامج ،لتعديل او اضافة بعض الخصائص للمستند وهذه القائمة تبين بعض البرنامج القابلة للدمج :





لإدراج المعادلات الرياضية وبكافة صيغها العلمية وهذا نموذج توضيحي :

$$\sin \alpha \pm \sin \beta = 2 \sin \frac{1}{2}(\alpha \pm \beta) \cos \frac{1}{2}(\alpha \mp \beta)$$

٢- رمز:

لإدراج رموز لغوية مختلفة والتي لا توجد في لوحة المفاتيح بالإضافة الى وجود زخارف نصية جميلة يمكن اضافتها للنص وكما موضح ادناه :

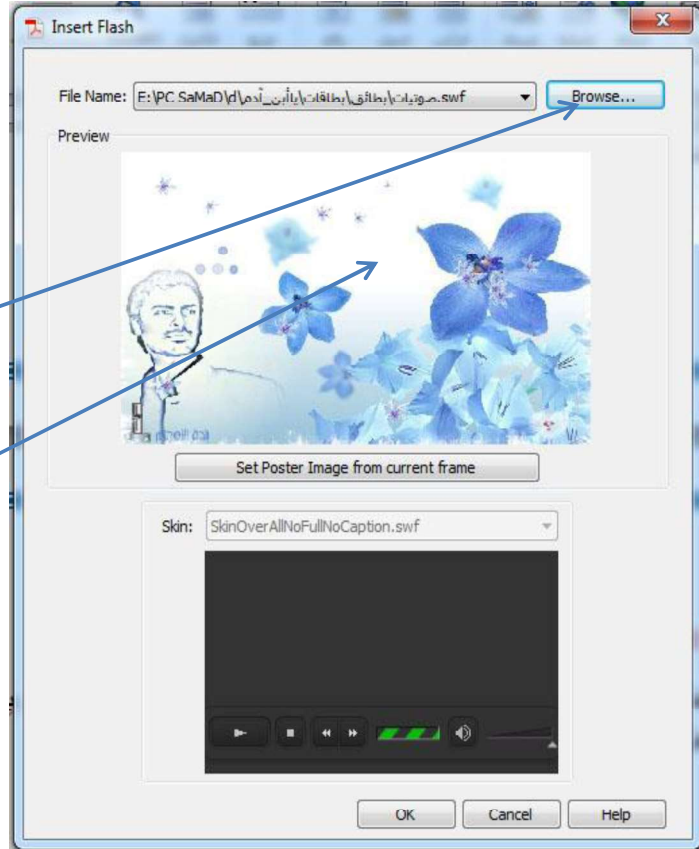
- لأختار نوع الخط لتظهر رموزه الخاصة
- من هنا نختار الرمز الذي نرغب بإضافته
- من هنا نشاهد اختصار الرمز في الكيبورد
- لإدراج الرمز بعد تحديده من جدول الرموز





## ١- Embed Flash :

إدراج مقطع فلاشي للمستند وتعتبر هذه الخاصية من الخصائص الجديدة في البرنامج بالإضافة الى امكانية تشغيل المقطع داخل المستند وكما موضح ادناه :



من هنا نختار المقطع الفلاشي من الحاسوب

من هنا يظهر النموذج الفلاشي الذي اخترناه ويعمل مباشرة قبل اضافته للمستند

بعد الضغط على موافق يظهر المقطع ويعمل ويمكن تحريكه وتكبيره بزر الماوس الايسر

هنا يظهر المقطع الفلاشي ويعمل مباشرة وفي حال رغبتنا في توقيف عمله ننقر مرتين على زر الماوس الايسر خارج نطاق المقطع

